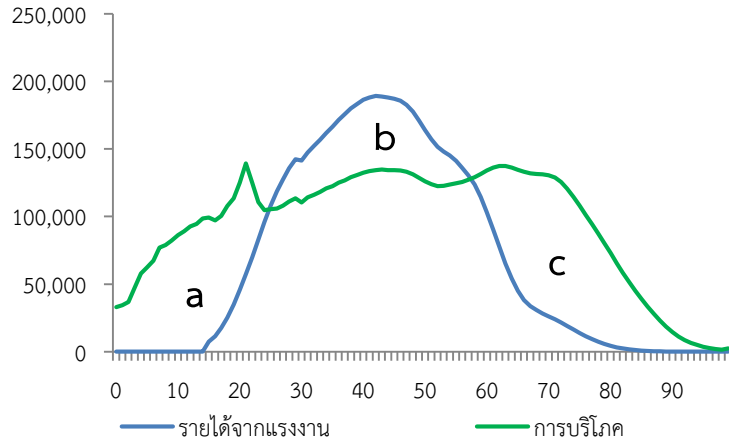




การคลังของภาครัฐและรายจ่ายทางด้านสังคมของไทย ภายใต้ผลกระทบจากความเปลี่ยนแปลงของโครงสร้างประชากร ในอีก 20 ปีข้างหน้า

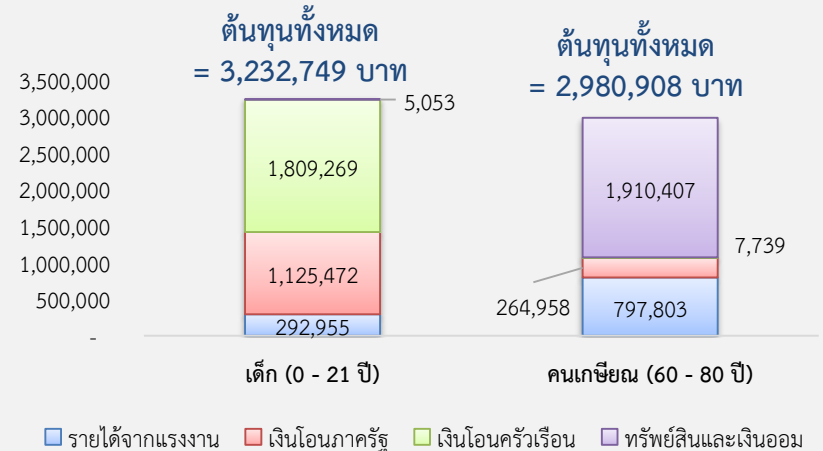
สถานการณ์ปัจจุบัน

การขาดดุลรายได้ตามช่วงอายุ (LCD) ของประเทศไทย
ปี 2562 (ล้านบาท)



ในภาพรวม ประเทศไทยมีการขาดดุลรายได้ โดยมีเพียงวัยแรงงาน
เท่านั้น ที่มีรายได้เพียงพอและมากกว่าการบริโภคของตนเอง

ต้นทุนค่าใช้จ่ายสำหรับการเลี้ยงดูเด็กและการเกษียณอายุ

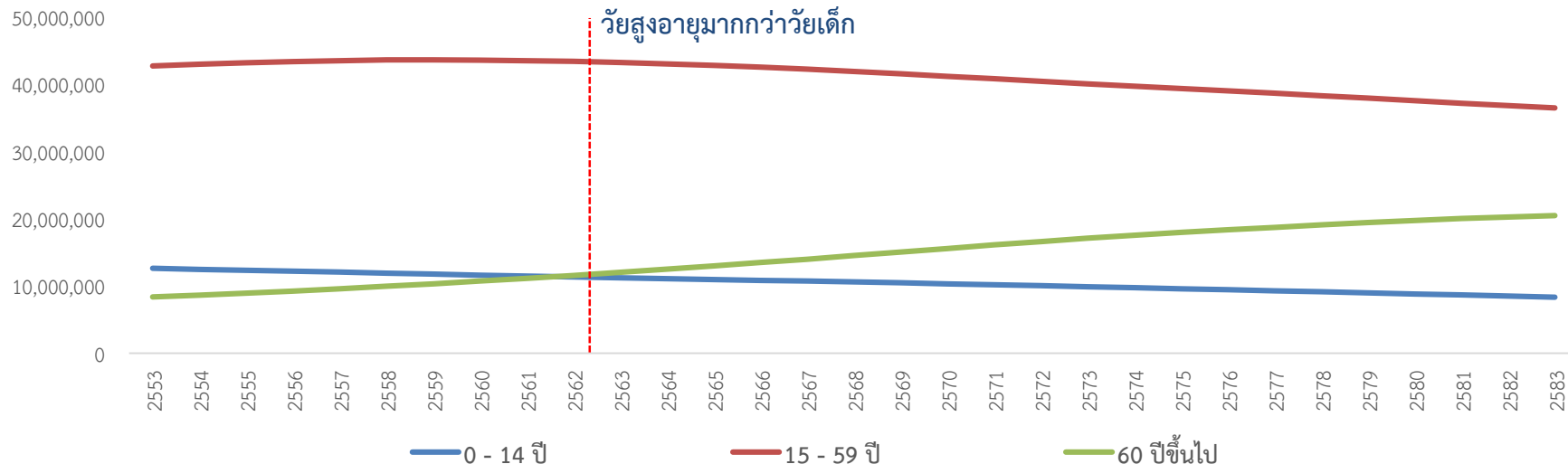


- การเลี้ยงดูเด็ก 1 คน จนกระทั่งเรียนจบปริญญาตรีและเข้าสู่ตลาดแรงงาน (0 – 21 ปี) มีต้นทุนค่าใช้จ่าย 3.23 ล้านบาท
- คนวัยเกษียณ อายุ 60 ปี จำเป็นต้องอาศัยทรัพยากรเพื่อบริโภคจนถึงอายุถึง 80 ปี ประมาณ 2.98 ล้านบาท

ที่มา: “การคลังของภาครัฐและรายจ่ายทางด้านสังคมของไทยภายใต้ผลกระทบจากเปลี่ยนแปลงของโครงสร้างประชากร ในอีก 20 ปีข้างหน้า”, การสัมมนาทางวิชาการ ปี 2564 “บัญชีกระแสการโอนประชาชาติ (National Transfer Accounts: NTA) กับการจัดสวัสดิการสังคมของประเทศไทย”, วันที่ 17 ธันวาคม 2564

แนวโน้มการเปลี่ยนแปลงของโครงสร้างประชากร

การเปลี่ยนแปลงของโครงสร้างประชากรและสังคมผู้สูงอายุ



ที่มา: “การคลังของภาครัฐและรายจ่ายทางด้านสังคมของไทยภายใต้ผลกระทบจากความเปลี่ยนแปลงของโครงสร้างประชากร ในอีก 20 ปีข้างหน้า”, การสัมมนาทางวิชาการ ปี 2564 “บัญชีกระแสการโอนประชาชาติ (National Transfer Accounts: NTA) กับการจัดสวัสดิการสังคมของประเทศไทย”, วันที่ 17 ธันวาคม 2564

- อัตราส่วนพึ่งพิงรวม มีแนวโน้มเพิ่มขึ้น

ปี 2553 = 49.3



ปี 2583 = 79.1

- อัตราส่วนพึ่งพิงประชากรสูงวัย เพิ่มขึ้นอย่างรวดเร็ว

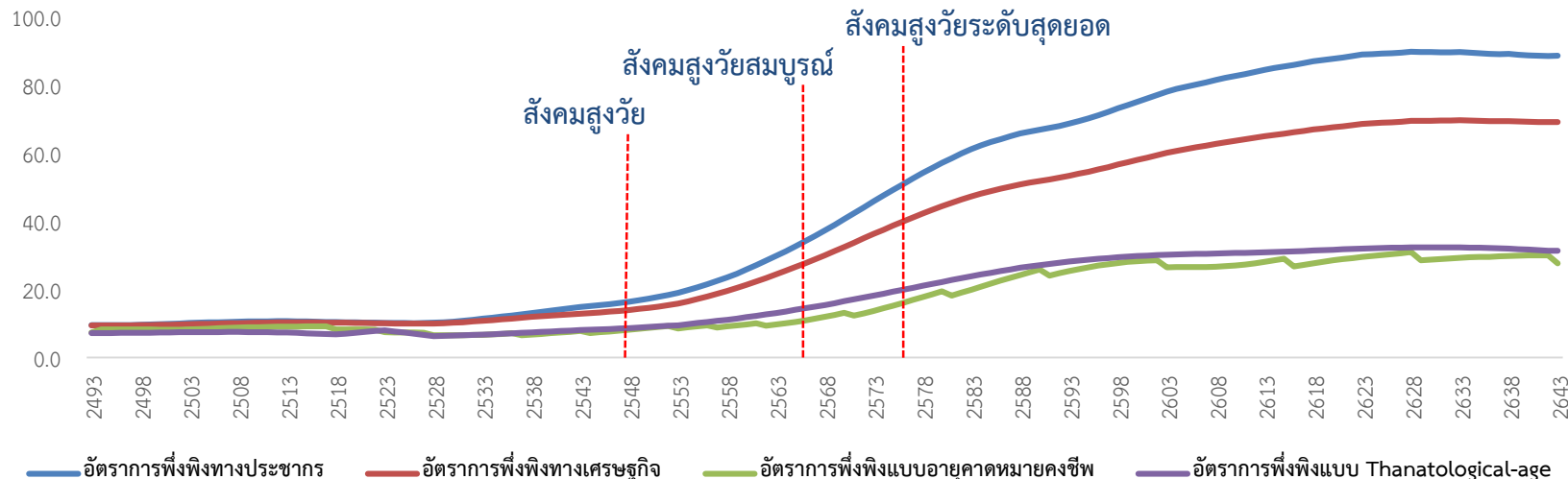
ปี 2553 = 8.4



ปี 2583 = 20.5

อัตราการพึ่งพิงของประชากรวัยผู้สูงอายุ

อัตราการพึ่งพิงของประชากรวัยผู้สูงอายุ ของการคำนวณ 4 รูปแบบ



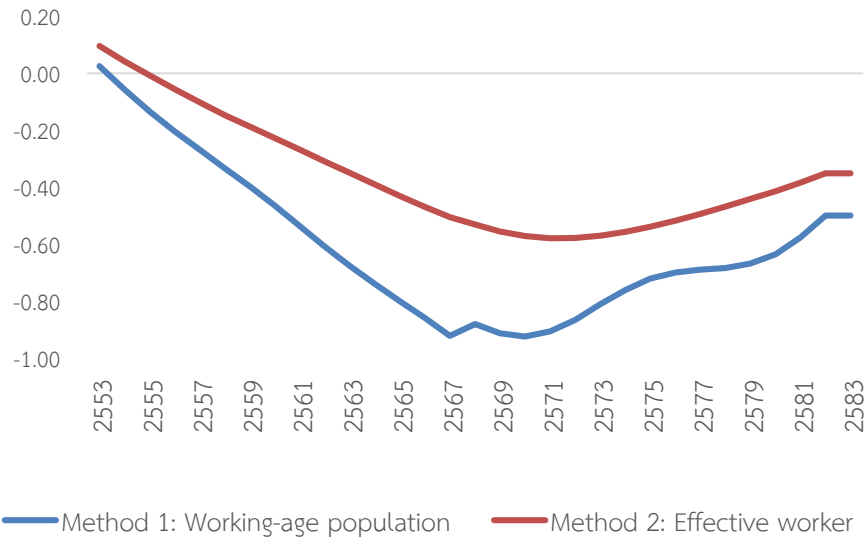
ที่มา: “การคลังของภาครัฐและรายจ่ายทางด้านสังคมของไทยภายใต้ผลกระทบจากเปลี่ยนแปลงของโครงสร้างประชากร ในอีก 20 ปีข้างหน้า”, การสัมมนาทางวิชาการ ปี 2564 “บัญชีกระแสการโอนประชาชาติ (National Transfer Accounts: NTA) กับการจัดสวัสดิการสังคมของประเทศไทย”, วันที่ 17 ธันวาคม 2564

แนวโน้มการเพิ่มขึ้นของอัตราการพึ่งพิงของประชากรวัยผู้สูงอายุค่อนข้างใกล้เคียงกับอัตราการพึ่งพิงรวมในอดีตที่ค่อนข้างอยู่ในระดับสูง

- **อดีต** : เป็นผลมาจากอัตราการพึ่งพิงของประชากรวัยเด็กที่สูง เพราะอัตราการเกิดที่สูงมากจากนโยบายในอดีต
- **ปัจจุบัน** : เป็นผลมาจากสัดส่วนประชากรวัยผู้สูงอายุเพิ่มมากขึ้น อัตราการเกิดที่ลดลงอย่างมาก และอายุคาดเฉลี่ยของประชากรที่มีแนวโน้มเพิ่มสูงขึ้น

ผลทางด้านประชากร

ผลทางด้านประชากร (Demographic Dividend and Demographic Tax)



การคำนวณผลกระทบของการเปลี่ยนแปลงโครงสร้างประชากร (Demographic Dividend and Demographic Tax)

- วิธีที่ 1 : เป็นการวิเคราะห์จากการเปลี่ยนแปลงของจำนวนประชากรทั้งหมดในวัยแรงงาน (อายุ 15-59 ปี)
- วิธีที่ 2 : เป็นการวิเคราะห์จาก Effective workers ในทุกช่วงอายุ

ที่มา: “การคลังของภาครัฐและรายจ่ายทางด้านสังคมของไทยภายใต้ผลกระทบจากเปลี่ยนแปลงของโครงสร้างประชากร ในอีก 20 ปีข้างหน้า”, การสัมมนาทางวิชาการ ปี 2564 “บัญชีกระแสการโอนประชาชาติ (National Transfer Accounts: NTA) กับการจัดสวัสดิการสังคมของประเทศไทย”, วันที่ 17 ธันวาคม 2564

- การเปลี่ยนแปลงของผลทางด้านประชากรจะส่งผลกระทบต่อเศรษฐกิจในทางลบ
- วิธีที่ 2 มีความสอดคล้องกับความเป็นจริงมากกว่า ซึ่งจะนำมาใช้คำนวณผลกระทบต่อเศรษฐกิจหรือ GDP per capita

ผลกระทบจากการเปลี่ยนแปลงโครงสร้างประชากรต่อเศรษฐกิจไทย

การคาดประมาณผลิตภัณฑ์มวลรวมในประเทศต่อหัว
(GDP per capita , PPP\$)

$$\frac{O}{P} = \underbrace{k(t)}_{\text{Economic}} \times \underbrace{z(t) \times \sum \frac{(p(x,t)*y(x))}{P}}_{\text{Demographic}}$$

กำหนดให้

$\frac{O}{P}$ = ผลิตภัณฑ์มวลรวมในประเทศต่อหัว (GDP per capita)

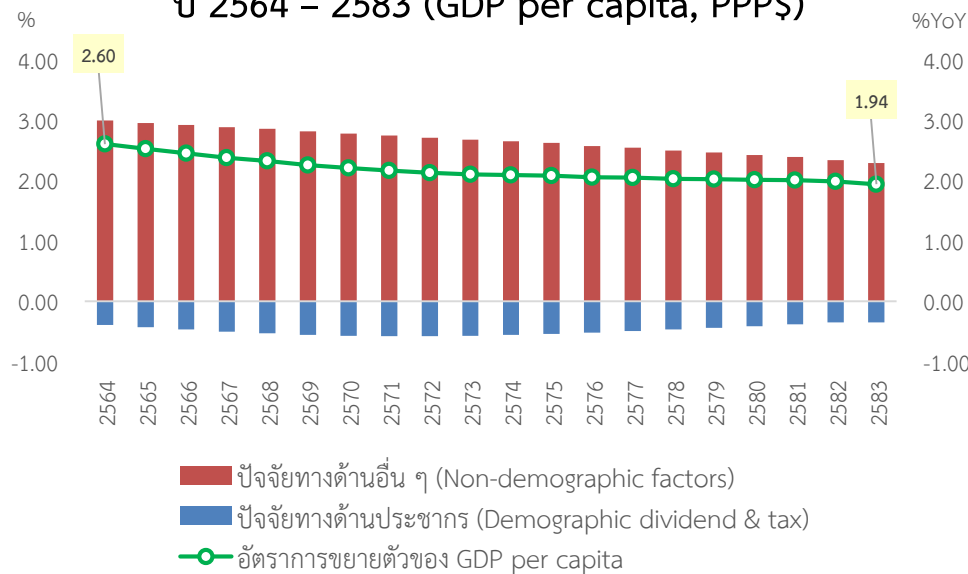
$k(t)$ = ผลกระทบจากปัจจัยที่ไม่ใช่ด้านแรงงาน อาทิ เทคโนโลยี

$z(t)$ = รายได้จากแรงงานในปี t

$(p(x, t))$ = จำนวนประชากรอายุ x ในปี t

$y(x)$ = รายได้จากแรงงานของอายุ x

คาดประมาณผลิตภัณฑ์มวลรวมต่อหัวของประเทศไทย
ปี 2564 – 2583 (GDP per capita, PPP\$)



ที่มา: “การคลังของภาครัฐและรายจ่ายทางด้านสังคมของไทยภายใต้ผลกระทบจากการเปลี่ยนแปลงของโครงสร้างประชากรในอีก 20 ปีข้างหน้า”, การสัมมนาทางวิชาการ ปี 2564 “บัญชีกระแสการโอนประชาชาติ (National Transfer Accounts: NTA) กับการจัดสวัสดิการสังคมของประเทศไทย”, วันที่ 17 ธันวาคม 2564

ปัจจัยทางด้านประชากรค่อนข้างส่งผลอย่างมีนัยสำคัญต่ออัตราการขยายตัวของผลิตภัณฑ์มวลรวมในประเทศต่อหัว แม้ว่าจะอยู่ในระดับที่น้อยกว่าปัจจัยทางด้านอื่น ๆ ก็ตาม

ผลกระทบทางการคลังจากการเปลี่ยนแปลงโครงสร้างประชากรของไทย



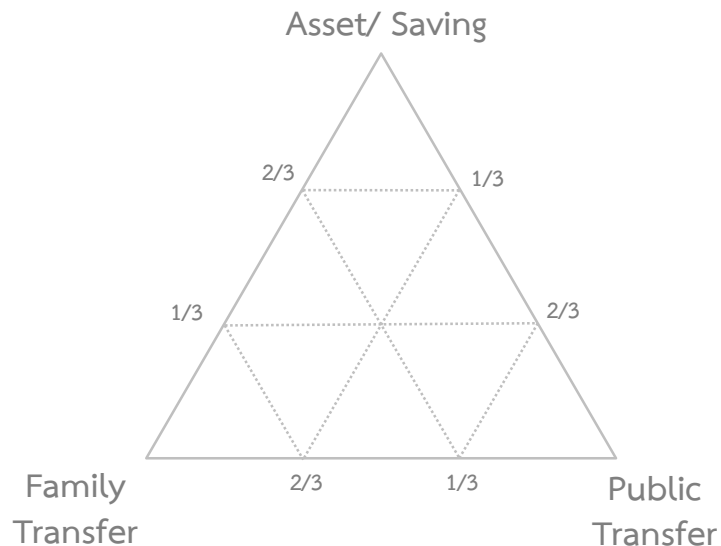
ระบบการสนับสนุนผู้สูงอายุของประเทศไทย
(Support system)



อัตราการเกื้อหนุนทางการคลัง
(Fiscal Support Ratio: FSR)

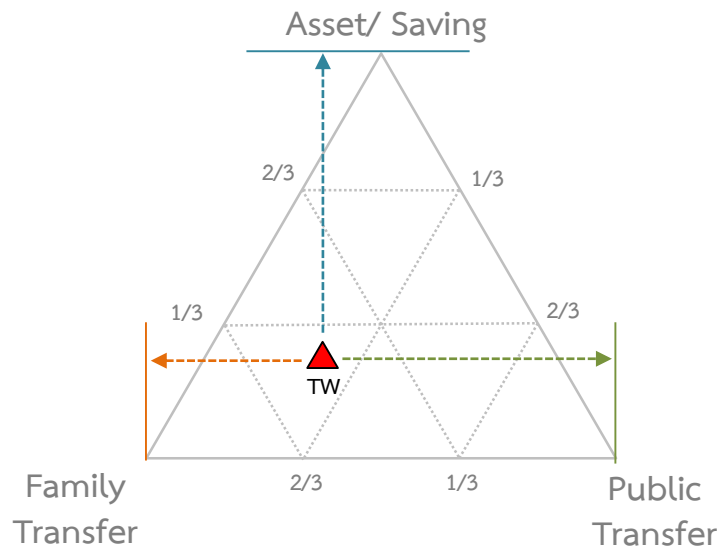
ระบบการสนับสนุนผู้สูงอายุของประเทศไทย (Support system)

กลไกการชดเชยการขาดดุลรายได้



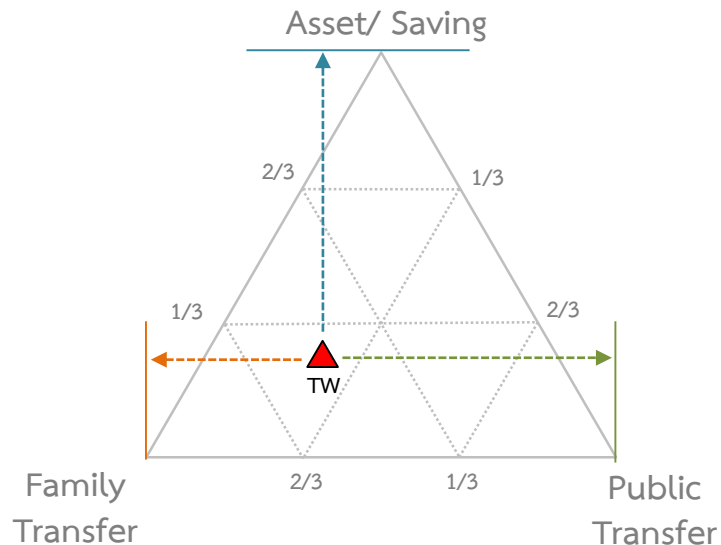
ระบบการสนับสนุนผู้สูงอายุของประเทศไทย (Support system)

กลไกการชดเชยการขาดดุลรายได้



ระบบการสนับสนุนผู้สูงอายุของประเทศไทย (Support system)

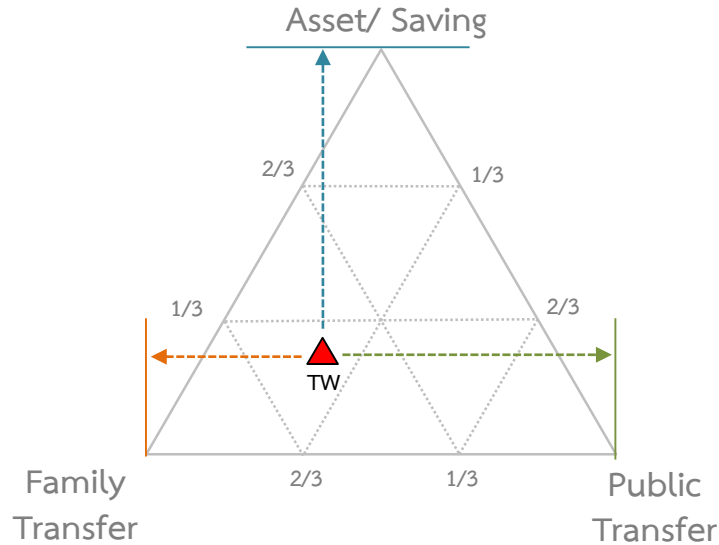
กลไกการชดเชยการขาดดุลรายได้



“ได้หวังพึ่งพาการโอนของภาคเอกชน
หรือครัวเรือนเป็นหลัก”

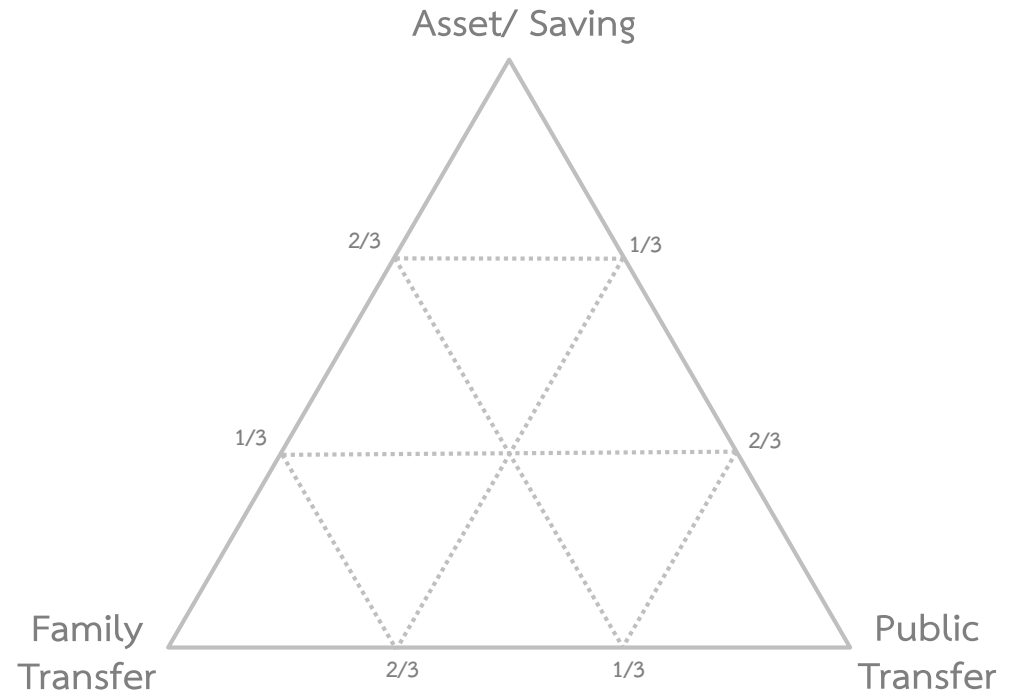
ระบบการสนับสนุนผู้สูงอายุของประเทศไทย (Support system)

กลไกการชดเชยการขาดดุลรายได้



“ได้หวังพึ่งพาการโอนของภาคเอกชน
หรือครัวเรือนเป็นหลัก”

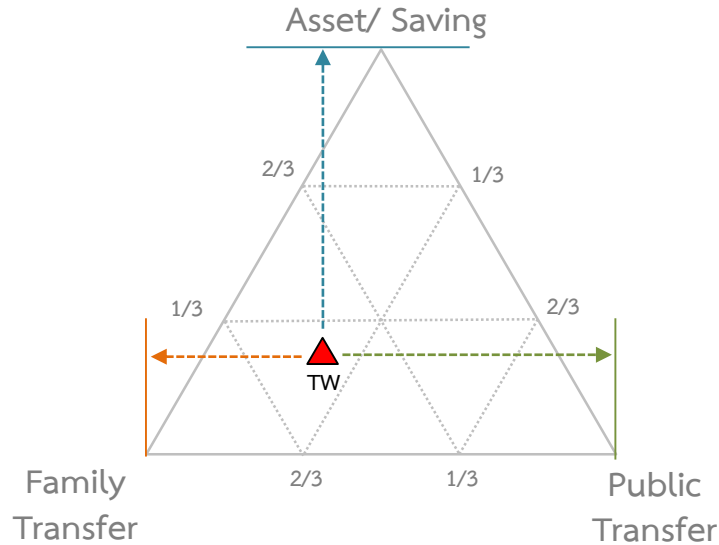
ประเทศไทย



ที่มา: “การคลังของภาครัฐและรายจ่ายทางด้านสังคมของไทยภายใต้ผลกระทบจากความเปลี่ยนแปลงของโครงสร้างประชากร ในอีก 20 ปีข้างหน้า”, การสัมมนาทางวิชาการ ปี 2564 “บัญชีกระแสการโอนประชาชาติ (National Transfer Accounts: NTA) กับการจัดสวัสดิการสังคมของประเทศไทย”, วันที่ 17 ธันวาคม 2564

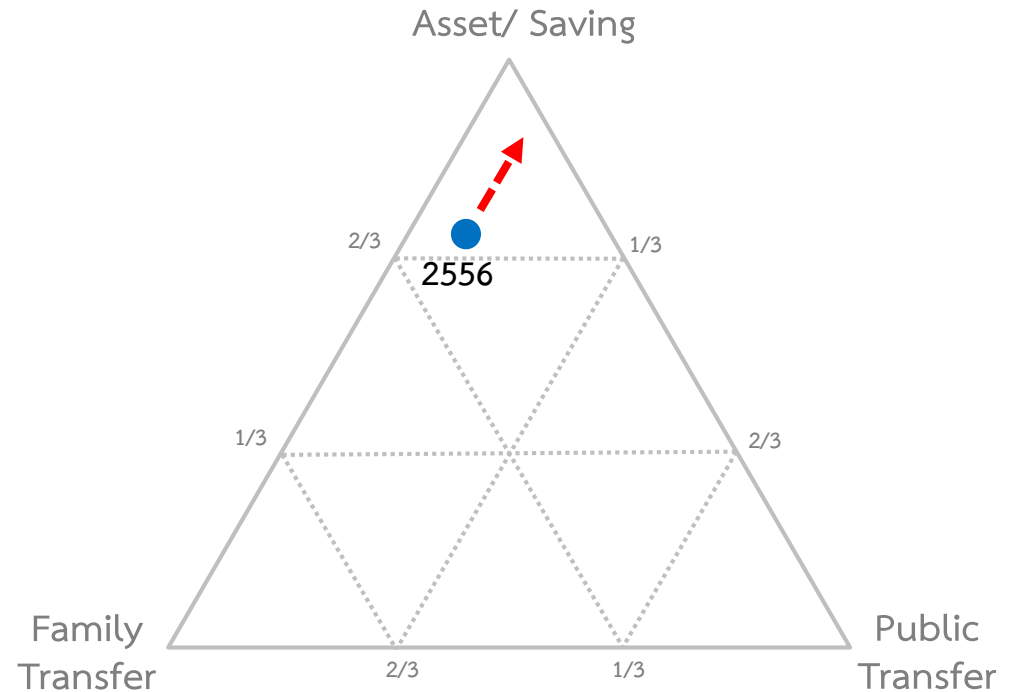
ระบบการสนับสนุนผู้สูงอายุของประเทศไทย (Support system)

กลไกการชดเชยการขาดดุลรายได้



“ได้หวังพึ่งพาการโอนของภาคเอกชน
หรือครัวเรือนเป็นหลัก”

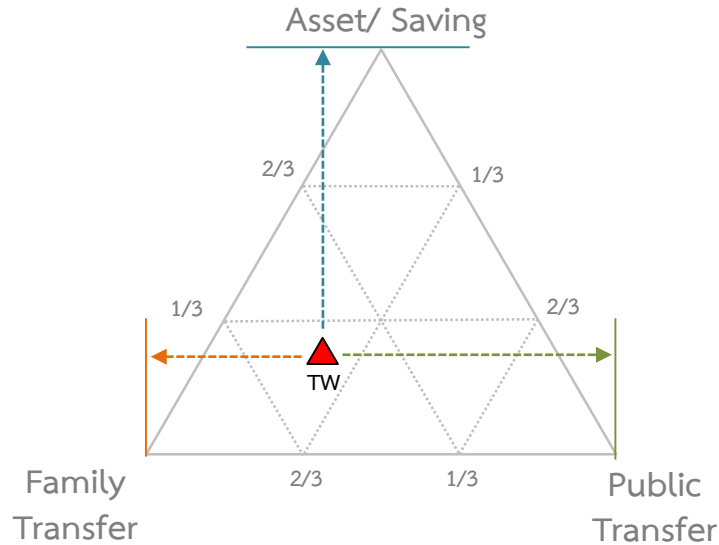
ประเทศไทย



ที่มา: “การคลังของภาครัฐและรายจ่ายทางด้านสังคมของไทยภายใต้ผลกระทบจากเปลี่ยนแปลงของโครงสร้างประชากร ในอีก 20 ปีข้างหน้า”, การสัมมนาทางวิชาการ ปี 2564 “บัญชีกระแสการโอนประชาชาติ (National Transfer Accounts: NTA) กับการจัดสวัสดิการสังคมของประเทศไทย”, วันที่ 17 ธันวาคม 2564

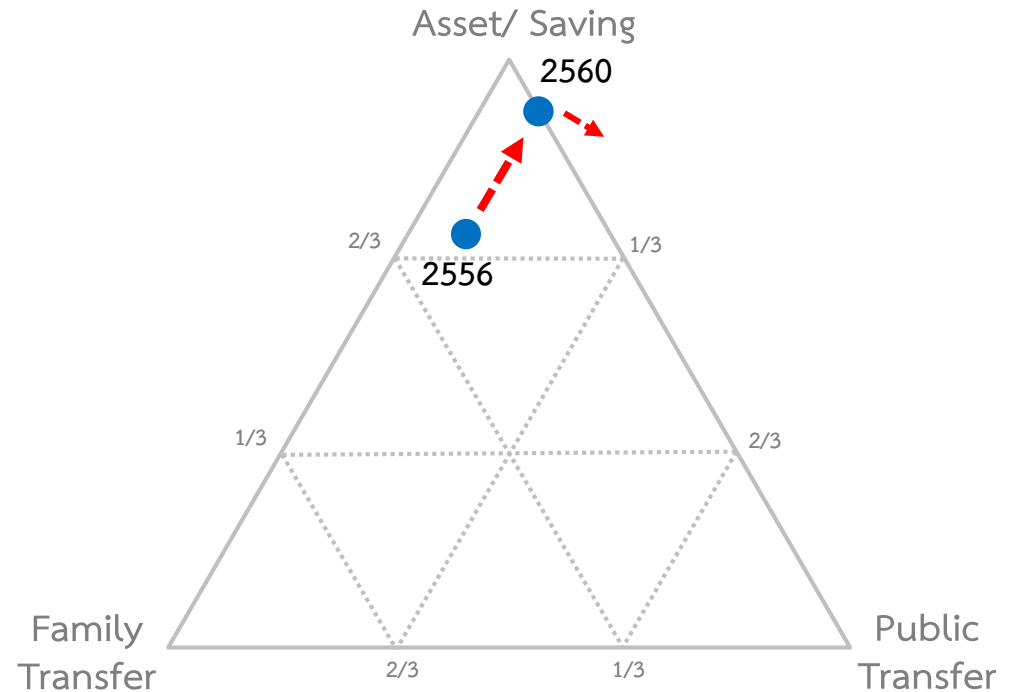
ระบบการสนับสนุนผู้สูงอายุของประเทศไทย (Support system)

กลไกการชดเชยการขาดดุลรายได้



“ได้หวังพึ่งพาการโอนของภาคเอกชน
หรือครัวเรือนเป็นหลัก”

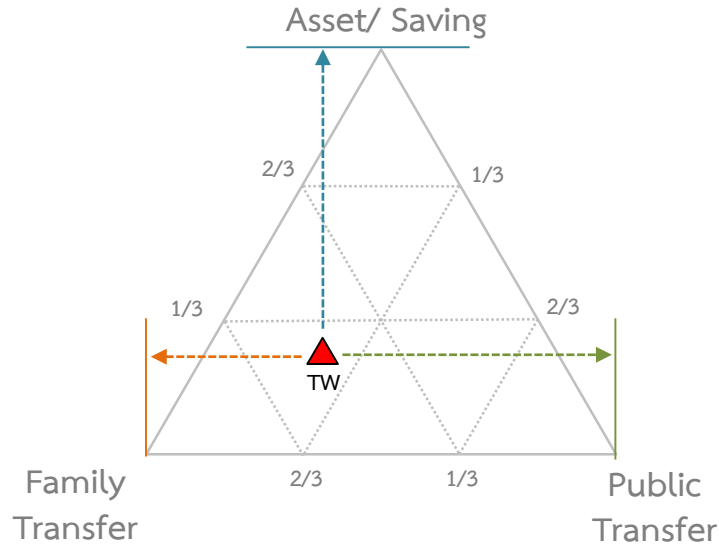
ประเทศไทย



ที่มา: “การคลังของภาครัฐและรายจ่ายทางด้านสังคมของไทยภายใต้ผลกระทบจากเปลี่ยนแปลงของโครงสร้างประชากร ในอีก 20 ปีข้างหน้า”, การสัมมนาทางวิชาการ ปี 2564 “บัญชีกระแสการโอนประชาชาติ (National Transfer Accounts: NTA) กับการจัดสวัสดิการสังคมของประเทศไทย”, วันที่ 17 ธันวาคม 2564

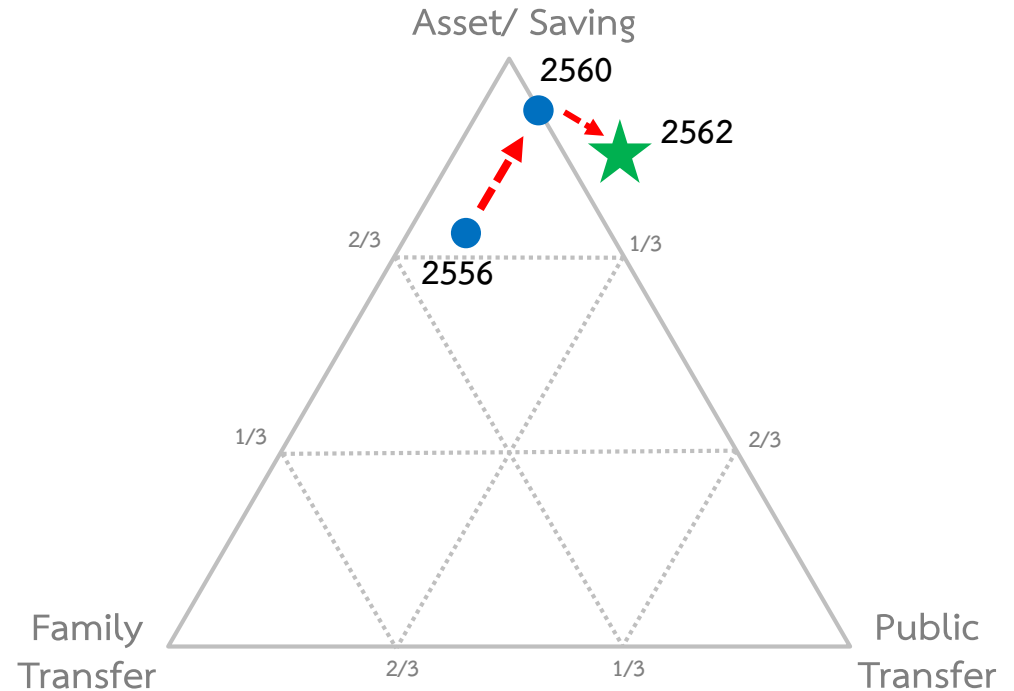
ระบบการสนับสนุนผู้สูงอายุของประเทศไทย (Support system)

กลไกการชดเชยการขาดดุลรายได้



“ได้หวังพึ่งพาการโอนของภาคเอกชน
หรือครัวเรือนเป็นหลัก”

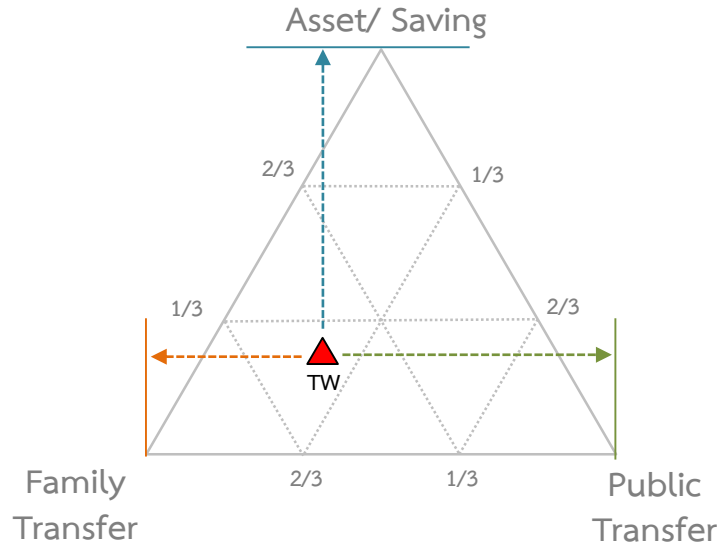
ประเทศไทย



ที่มา: “การคลังของภาครัฐและรายจ่ายทางด้านสังคมของไทยภายใต้ผลกระทบจากเปลี่ยนแปลงของโครงสร้างประชากร ในอีก 20 ปีข้างหน้า”, การสัมมนาทางวิชาการ ปี 2564 “บัญชีกระแสการโอนประชาชาติ (National Transfer Accounts: NTA) กับการจัดสวัสดิการสังคมของประเทศไทย”, วันที่ 17 ธันวาคม 2564

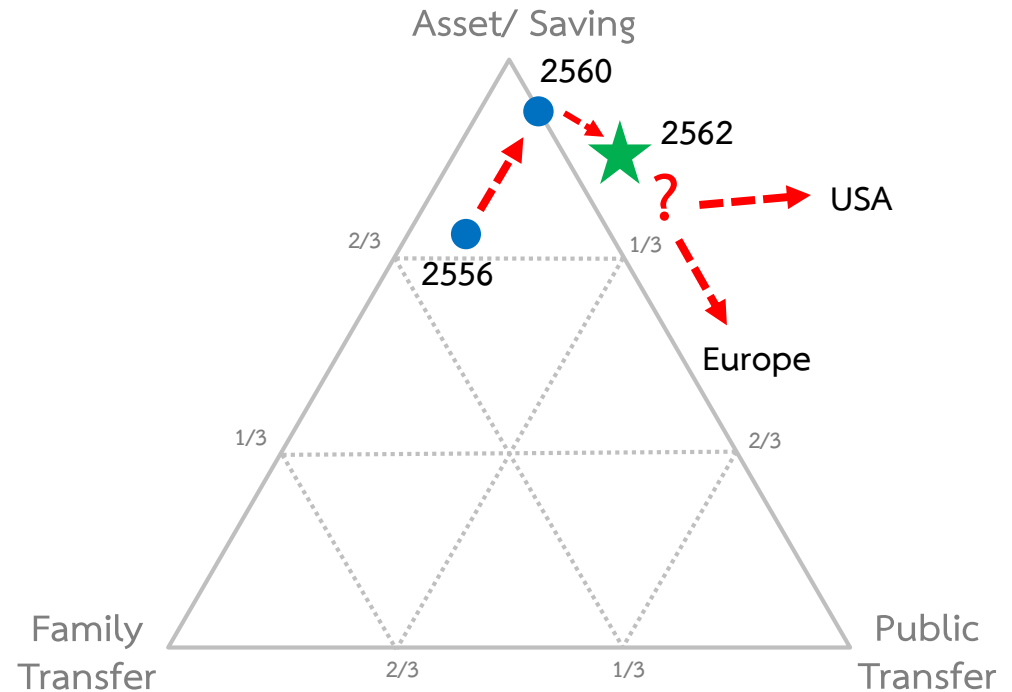
ระบบการสนับสนุนผู้สูงอายุของประเทศไทย (Support system)

กลไกการชดเชยการขาดดุลรายได้



“ได้หวังพึ่งพาการโอนของภาคเอกชน
หรือครัวเรือนเป็นหลัก”

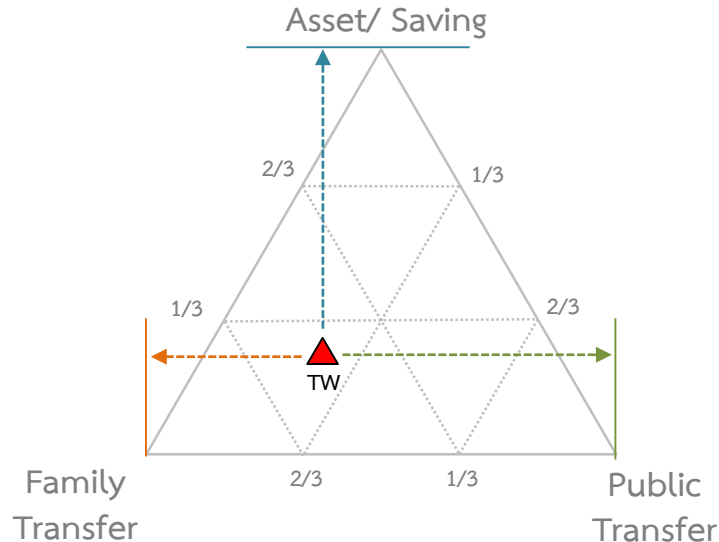
ประเทศไทย



ที่มา: “การคลังของภาครัฐและรายจ่ายทางด้านสังคมของไทยภายใต้ผลกระทบจากเปลี่ยนแปลงของโครงสร้างประชากร ในอีก 20 ปีข้างหน้า”, การสัมมนาทางวิชาการ ปี 2564 “บัญชีกระแสการโอนประชาชาติ (National Transfer Accounts: NTA) กับการจัดสวัสดิการสังคมของประเทศไทย”, วันที่ 17 ธันวาคม 2564

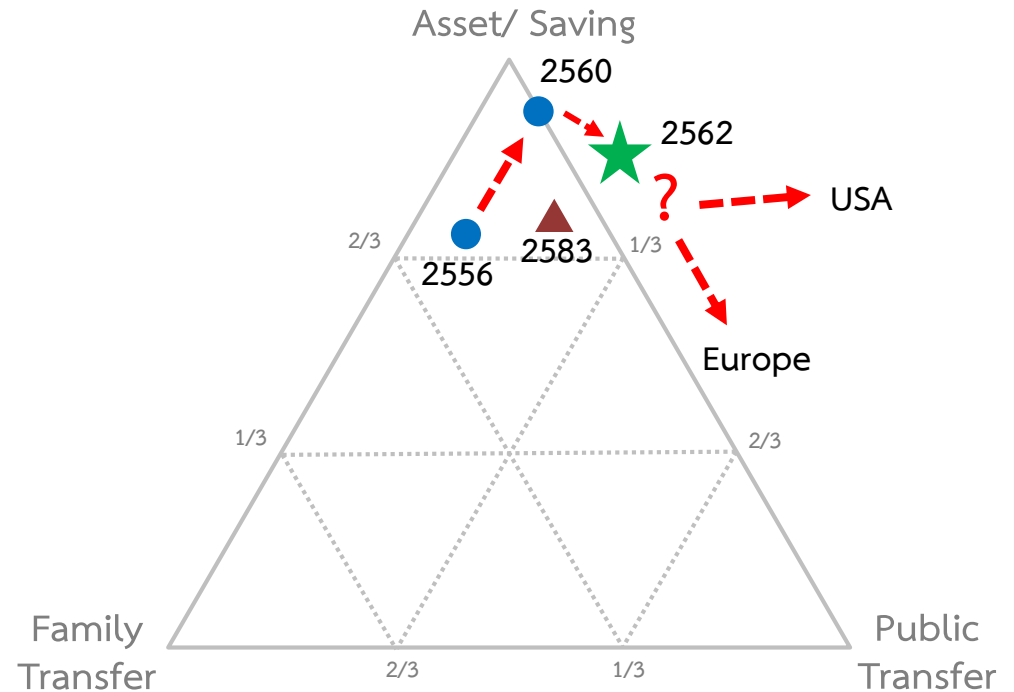
ระบบการสนับสนุนผู้สูงอายุของประเทศไทย (Support system)

กลไกการชดเชยการขาดดุลรายได้



“ได้หวังพึ่งพาการโอนของภาคเอกชน
หรือครัวเรือนเป็นหลัก”

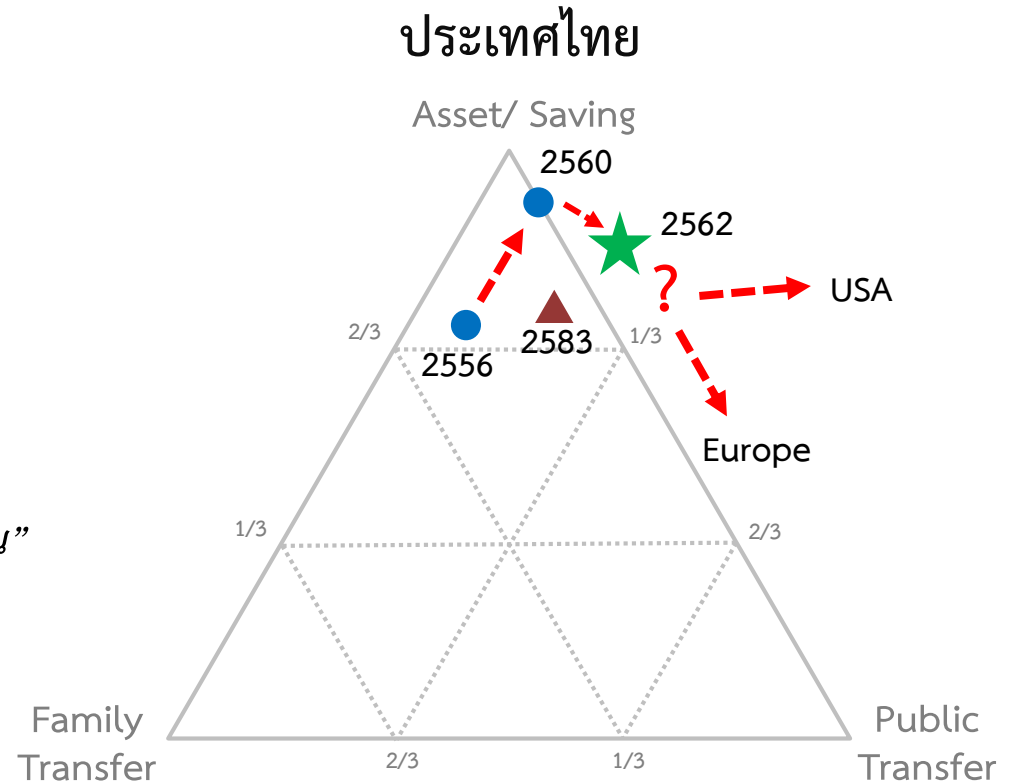
ประเทศไทย



ที่มา: “การคลังของภาครัฐและรายจ่ายทางด้านสังคมของไทยภายใต้ผลกระทบจากเปลี่ยนแปลงของโครงสร้างประชากร ในอีก 20 ปีข้างหน้า”, การสัมมนาทางวิชาการ ปี 2564 “บัญชีกระแสการโอนประชาชาติ (National Transfer Accounts: NTA) กับการจัดสวัสดิการสังคมของประเทศไทย”, วันที่ 17 ธันวาคม 2564

ระบบการสนับสนุนผู้สูงอายุของประเทศไทย (Support system)

“ระบบการสนับสนุนของประเทศไทย
อาศัยการจัดการสินทรัพย์และการออมเงิน
ของภาคเอกชนในระดับสูง
แม้ว่าจะเริ่มมีแนวโน้มการพึ่งพาการโอนภาครัฐมากขึ้น”



ที่มา: “การคลังของภาครัฐและรายจ่ายทางด้านสังคมของไทยภายใต้ผลกระทบจากเปลี่ยนแปลงของโครงสร้างประชากร ในอีก 20 ปีข้างหน้า”, การสัมมนาทางวิชาการ ปี 2564 “บัญชีกระแสการโอนประชาชาติ (National Transfer Accounts: NTA) กับการจัดสวัสดิการสังคมของประเทศไทย”, วันที่ 17 ธันวาคม 2564

อัตราการเกื้อหนุนทางการคลัง (FSR) ของประเทศไทย ปี 2563 - 2583

อัตราการเกื้อหนุนทางการคลัง (Fiscal Support Ratio)

อัตราส่วนระหว่างเงินโอนจ่ายแก่ภาครัฐต่อเงินโอนรับจากภาครัฐ

$$FSR(t) = \frac{\sum_{x=0}^{\omega} taxes(x,b)P(x,t)}{\sum_{x=0}^{\omega} tgi(x,b)P(x,t)} = \frac{\text{รับภาระ}}{\text{รับประโยชน์}}$$

$FSR(t)$ = อัตราการเกื้อหนุนทางการคลัง ณ ปี t

$taxes(x,b)$ = เงินโอนจ่ายแก่ภาครัฐต่อคน อายุ x

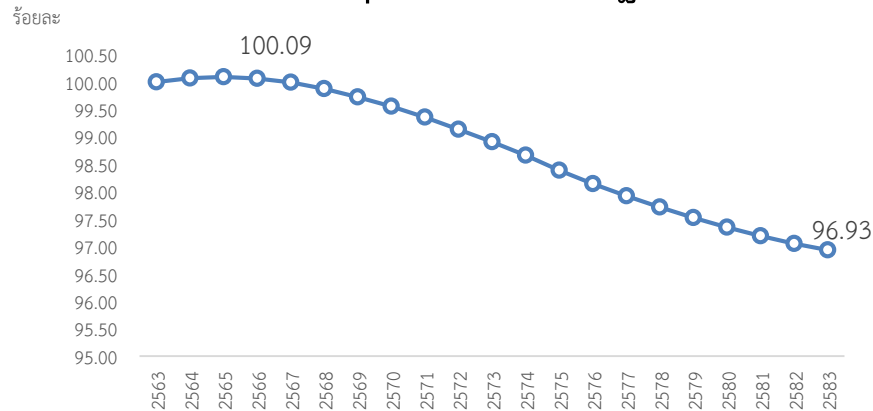
$tgi(x,b)$ = เงินโอนรับจากภาครัฐต่อคน อายุ x

$P(x,t)$ = จำนวนประชากร ณ ปี t อายุ x

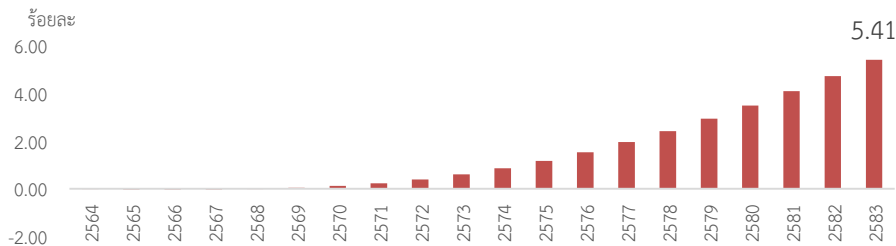
FSR เพิ่ม : การรับภาระ > การรับประโยชน์

FSR ลด : การรับภาระ < การรับประโยชน์

อัตราการเกื้อหนุนทางการคลัง (ปีฐาน 2563)



ส่วนเปลี่ยนแปลงของหนี้สาธารณะต่อ GDP ปี 2564 - 2583



ที่มา: “การคลังของภาครัฐและรายจ่ายทางด้านสังคมของไทยภายใต้ผลกระทบจากความเปลี่ยนแปลงของโครงสร้างประชากร ในอีก 20 ปีข้างหน้า”, การสัมมนาทางวิชาการ ปี 2564 “บัญชีกระแสการโอนประชาชาติ (National Transfer

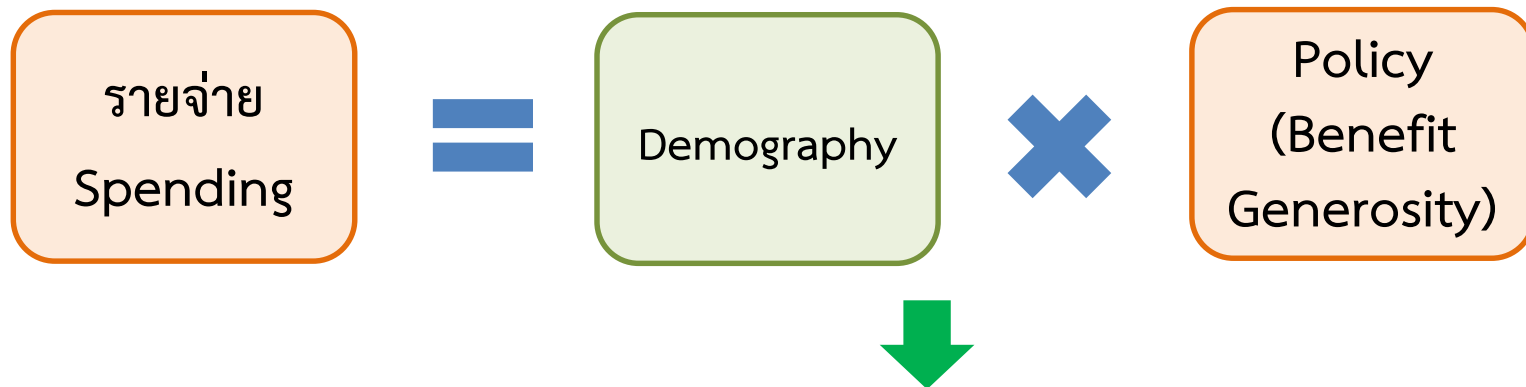
Accounts: NTA) กับการจัดสวัสดิการสังคมของประเทศไทย”, วันที่ 17 ธันวาคม 2564

แนวคิดการประมาณการรายจ่ายภาครัฐต่อ GDP (Public expenditure to GDP)

แบบจำลองการประมาณการรายจ่ายภาครัฐ



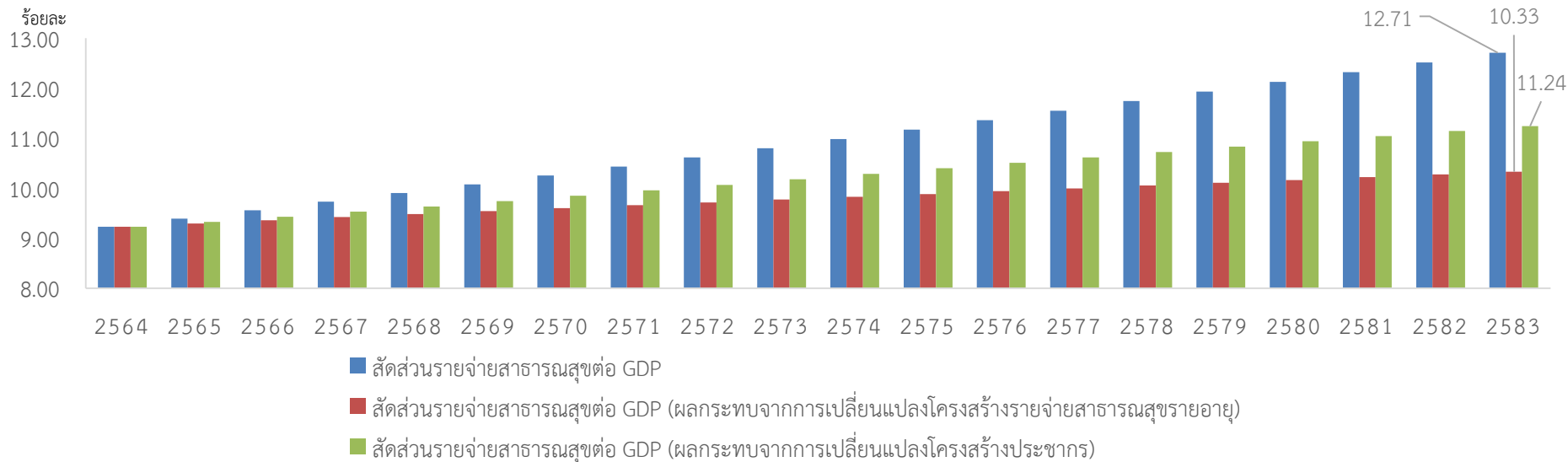
Tim Miller (2011)



$$\frac{\text{Expenditure}}{\text{GDP}} = \underbrace{\text{benefit generosity}}_{\text{อัตราส่วนการให้ประโยชน์}} \times \underbrace{\text{sector dependency ratio}}_{\text{อัตราส่วนพึ่งพิงของแต่ละสาขา}}$$

รายจ่ายภาครัฐทางด้านสาธารณสุขต่อ GDP (Health expenditure to GDP)

สัดส่วนรายจ่ายทางด้านสาธารณสุขต่อ GDP ปี 2564 – 2583

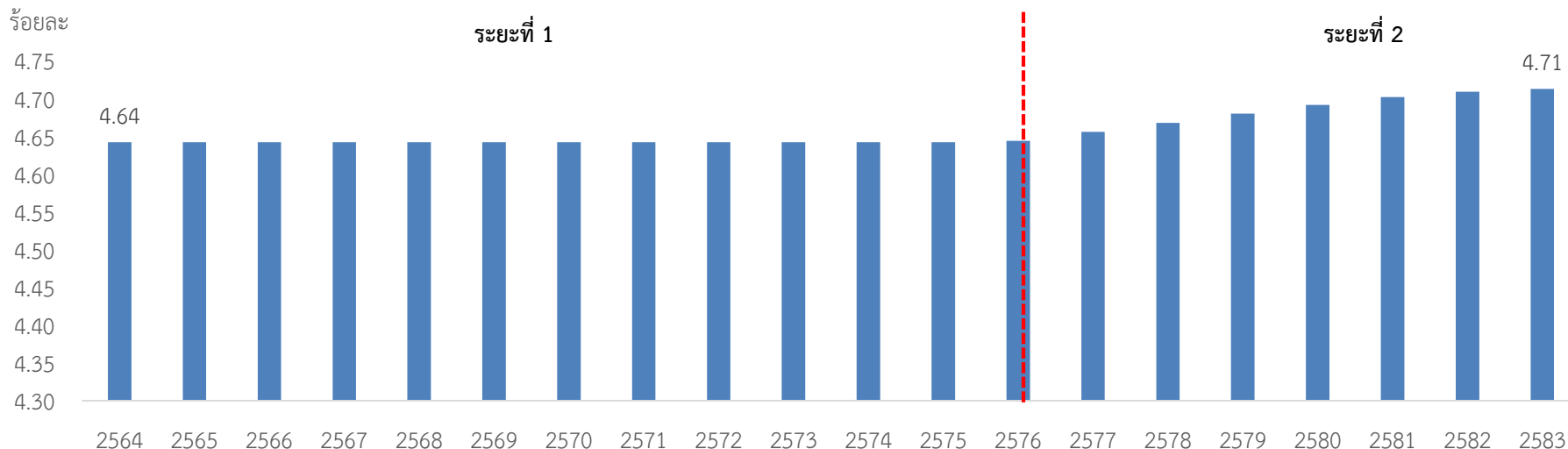


ที่มา: “การคลังของภาครัฐและรายจ่ายทางด้านสังคมของไทยภายใต้ผลกระทบจากความเปลี่ยนแปลงของโครงสร้างประชากร ในอีก 20 ปีข้างหน้า”, การสัมมนาทางวิชาการ ปี 2564 “บัญชีกระแสการโอนประชาชาติ (National Transfer Accounts: NTA) กับการจัดสวัสดิการสังคมของประเทศไทย”, วันที่ 17 ธันวาคม 2564

**“การเปลี่ยนแปลงโครงสร้างประชากรส่งผลให้สัดส่วนรายจ่ายภาครัฐด้านสาธารณสุขต่อ GDP
มีแนวโน้มปรับตัวเพิ่มสูงขึ้นอย่างมีนัยสำคัญ ”**

รายจ่ายภาครัฐทางการศึกษาต่อ GDP (Education expenditure to GDP)

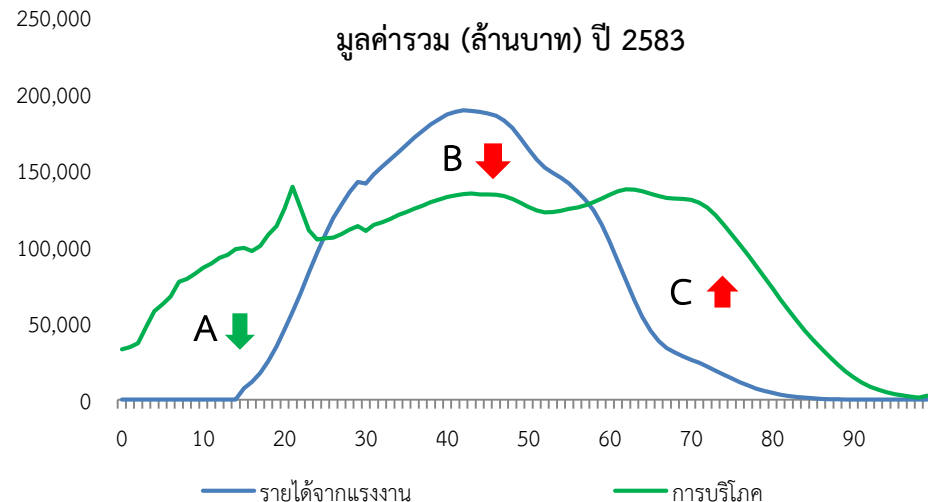
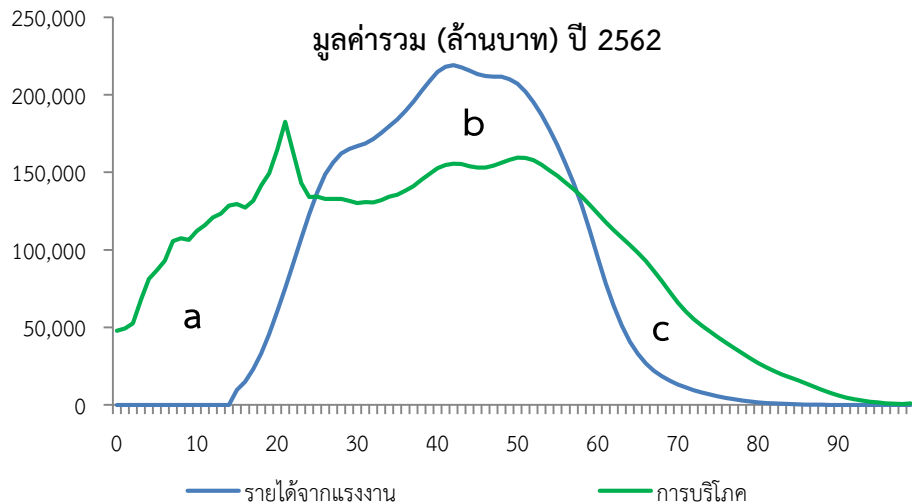
สัดส่วนรายจ่ายทางการศึกษาต่อ GDP ปี 2564 - 2583



ที่มา: “การคลังของภาครัฐและรายจ่ายทางด้านสังคมของไทยภายใต้ผลกระทบจากเปลี่ยนแปลงของโครงสร้างประชากร ในอีก 20 ปีข้างหน้า”, การสัมมนาทางวิชาการ ปี 2564 “บัญชีกระแสการโอนประชาชาติ (National Transfer Accounts: NTA) กับการจัดสวัสดิการสังคมของประเทศไทย”, วันที่ 17 ธันวาคม 2564

“สัดส่วนรายจ่ายภาครัฐทางการศึกษาต่อ GDP มีแนวโน้มเพิ่มสูงขึ้นอย่างช้า ๆ โดยในช่วงระยะแรก (ปี 2564 - 2576) จะค่อนข้างคงที่ แต่ระยะที่ 2 (ปี 2577 - 2583) จะเพิ่มสูงขึ้นอย่างชัดเจนจากอัตราส่วนผู้ได้รับประโยชน์ที่เพิ่มสูงขึ้น”

การขาดดุลรายได้ตามช่วงอายุ (LCD) ของประเทศไทยในปี 2583



ที่มา: “การคลังของภาครัฐและรายจ่ายทางด้านสังคมของไทยภายใต้ผลกระทบจากเปลี่ยนแปลงของโครงสร้างประชากร ในอีก 20 ปีข้างหน้า”, การสัมมนาทางวิชาการ ปี 2564 “บัญชีกระแสการโอนประชาชาติ (National Transfer Accounts: NTA) กับการจัดสวัสดิการสังคมของประเทศไทย”, วันที่ 17 ธันวาคม 2564



ขาดดุลเพิ่มขึ้น 1.34 เท่า



การจัดการสินทรัพย์
ของภาคเอกชนยังคงสูง



ผู้สูงอายุมีบทบาทสำคัญในการชดเชย
การขาดดุลรายได้

การเตรียมความพร้อมสู่ความเปลี่ยนแปลงของโครงสร้างประชากรในอนาคต



การสร้างงาน สร้างโอกาส และสร้างรายได้ รวมถึงการพัฒนากลไกการเพิ่มผลิตภาพแรงงานที่มีประสิทธิภาพ สามารถวัดผลได้อย่างเป็นรูปธรรม



การสร้างความเข้มแข็งทางการเงินของครัวเรือนเพื่อรองรับความเปลี่ยนแปลงในอนาคต



การปรับปรุงระบบการคลังของประเทศเพื่อสร้างสมดุลทางการคลังและยกระดับคุณภาพชีวิตที่ดี



Social benefits